



## Bilan Financier 2008

En 2008, l'exécution de la section de Fonctionnement a permis de dégager un excédent de 423 397 €, les recettes étant de 1 913 441 € alors que les dépenses atteignaient 1 490 043 €. L'année 2008 a donc permis de reconstituer les fonds servant à investir : ils sont passés de 158 500 € en 2007 à 337 100 € en 2008. Ces fonds sont bien nécessaires car l'effort d'équipement s'est poursuivi honorablement en 2008, tant pour les terrains, les bâtiments (Ecoles, Club-House), que les matériels (tondeuse, polybenne). Malgré cet apport d'autofinancement, **il reste un prêt de 400 000 € à contracter pour solder les opérations d'investissement menées depuis 2006.**

Ce n'est pas un souci car l'endettement est sans doute le point fort des finances de la Commune : au 31/12/08, la dette par habitant était de **215 €** alors que la moyenne nationale de la strate est de **790 €** !! soit près de 4 fois inférieure.

Le taux d'endettement est de 6,60 % en brut et de 3 % en net (le taux net tient compte de la gendarmerie). C'est dire si la difficulté se résume essentiellement à connaître le moment le plus propice pour emprunter, et de réduire éventuellement son montant si possible.

Tout ceci **sans modifier les taux d'imposition** qui demeurent inférieurs à la moyenne.

Le budget 2009 prévoit un effort d'autofinancement de 400 000 €... soit 23 % des recettes de fonctionnement. A suivre avec attention, en raison du développement des services : passeports, restaurant scolaire, entretien du bourg, aides aux associations...

## les Membres des organismes

### → CCAS

Centre Communal Actions Sociales

#### • Représentants de la Municipalité

J.Marc REGNY  
M.Claude CUSSIERE  
Françoise FONTVIEILLE  
Françoise DUFOUR  
Gilles DUPIN

#### • Membres extérieurs

Patricia BONNAUD  
Evelyne DURAND  
Michèle PERONNET  
Monique MARTIN

### → SIEL

Syndicat Intercommunal d'Énergie de la Loire

- Titulaire : Stéphane BACCONIN
- Suppléant : Marc GINOT

### → SYNDICAT MIXTE DE LA RETENUE DU BARRAGE DE VILLEREST

- Titulaire : Gilles DUPIN
- Suppléant : Daniel PARDON

### → OFFICE DU TOURISME DES MONTAGNES DU MATIN

Joëlle LYONNET  
Blandine BOSCO  
Daniel PARDON  
Marie-Claude CUSSIERE

### → COMMUNAUTE DE COMMUNES LES DÉLÉGUÉS :

- Titulaires : Jean-Marc REGNY  
Stéphane BACCONIN  
Pierre-Louis FRECON  
André THOMAS - Hervé PAYS  
Eric GALICHET - Eric DACHEUX
- Suppléants :  
Eliane BECARD - Alain ARTAUD

## Edito



*Après un an d'exercice, fidèle à ses engagements le Conseil Municipal travaille à la modernisation, l'évolution de notre commune, ainsi qu'au maintien d'une qualité de vie désirée par chacun d'entre nous.*

➤ **A ce propos**, notre commune mérite un peu plus de civisme : regardez autour de vous !!! près des containers de tri, sur les trottoirs et la chaussée, nous voyons, mégots de cigarettes, papiers, déjections de chiens... BREF !!!  
SVP SOYONS VIGILANTS.

Nos ambitions n'ont pas variées ni notre détermination de s'appuyer sur les forces vives de toutes les générations, de tous les horizons sociaux, des entreprises, des artisans, commerçants, agriculteurs, associations, milieux sociaux éducatifs, etc...

Tout en restant réaliste et économe des deniers publics, notre détermination se situe résolument dans l'action et la prospective.

- Lors du vote du budget, aucune augmentation des 4 taxes communales, en maintenant des investissements importants :

L'acquisition par la commune d'environ 3500 m<sup>2</sup> au réseau ferré de France, cet achat nous permettra la création d'une plateforme protégée destinée aux transports scolaires, au TIL (transport interurbain de la Loire) du C.Général, du transport des travailleurs de l'ESAT de BUSSIERES (Etablissement et service d'aide par le travail) anciennement CAT, lycée de Néronde, ainsi qu'un parking pour voitures dans le cadre du covoiturage, soit un investissement de **234 200 € H.T**

Pour les associations, une première tranche de travaux de rénovation dans le local rue Claude PILAUD. Et une 2<sup>e</sup> tranche début 2010.

La salle du foyer va retrouver une nouvelle jeunesse, quand à la salle polyvalente, l'installation de 400m<sup>2</sup> sur la toiture de capteurs photovoltaïques a été décidée par le Conseil Municipal, la réalisation est confiée au SIEL (syndicat intercommunal d'énergies de la Loire).

Ces réalisations se situent résolument dans l'action du DEVELOPPEMENT DURABLE des économies d'énergies, du transport SNCF et d'une production d'électricité.

Bonne lecture.

**Jean-Marc Régné**  
Maire de Balbigny

## ÉCOLES PUBLIQUES

### Présentation École maternelle

*L'école maternelle compte à ce jour 75 enfants répartis en trois classes.*

L'équipe pédagogique, stable depuis plusieurs années est la suivante :

- **M. BAYLE**  
pour les classes de petites sections première et deuxième année
- **M. PERRET**  
pour la classe des moyennes sections
- **Mme CAMILONG**  
pour la classe des grandes sections et la direction de l'école.

Les locaux sont lumineux, les classes spacieuses et bien entretenues. La salle de motricité permet les activités sportives et les récréations en cas de mauvais temps.

Des ordinateurs dans chaque classe complètent de façon ludique les apprentissages et assurent la gestion de la bibliothèque.

La cour entièrement refaite autorise l'utilisation de vélos et de porteurs (financés par le sou des écoles) et autres jeux de ballons.

Lors de chaudes journées, la seconde cour en herbe à l'ombre des tilleuls est très appréciée par petits et grands.

Les classes des moyens et grands participent à l'USEP (union sportive de l'enseignement du premier degré).

Un spectacle de marionnettes, des jeux collectifs à Noël, des sorties régulières à la médiathèque, des séances de gymnastique à la salle polyvalente et un petit voyage en fin d'année permettent aux enfants de s'ouvrir aux activités sportives et culturelles (financement par le sou des écoles et la municipalité).

Notre projet d'école, axé sur la maîtrise de la langue orale et écrite, est travaillé tout au long de l'année à travers de nombreux projets dans les classes (découverte des animaux et végétaux avec notre jardin, confection de mosaïques...) dans le but de favoriser la réussite de tous les enfants.



### Présentation École primaire

*L'école publique primaire de BALBIGNY compte à ce jour 134 élèves pour 6 classes primaires, on note que l'effectif est en continuelle augmentation.*

L'équipe pédagogique est répartie de la manière suivante :

- **Mme SABOT**  
institutrice pour les élèves de CP
- **Mme THEVENIN Christelle**  
a en charge des CP/CE2 avec un effectif allégé de 14 élèves seulement.
- **Mme MASSOUD**  
enseigne en CE1
- **Mme THEVENIN Christine**  
s'occupe des CE2
- **M. BASTIN (directeur de l'école) et Mme GARNIER**  
ont en charge les CM1
- **Mme MAUGE**  
enseigne au CM2

Sans oublier les membres du réseau RASED (réseau d'aides spécialisées aux élèves en difficultés).

Mr PONCET.

Mme MAHIEUX qui l'an prochain sera rattachée à notre école.

Mme LAVIEVILLE psychologue scolaire.

Le cadre scolaire avec des locaux agréables en excellent état, une cour aménagée et ludique pour les élèves, une bibliothèque, une salle informatique font que les apprentissages sont plus aisés et que tout cela favorise l'épanouissement des enfants de l'école publique.

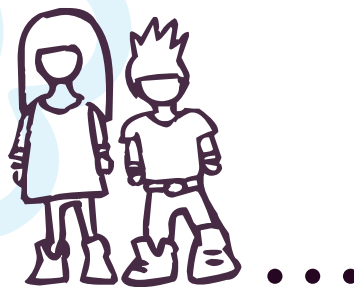
Le sou des écoles, par son soutien, finance les licences USEP (union sportive de l'enseignement du premier degré) permettant ainsi des rencontres sportives et culturelles avec différentes écoles des alentours de BALBIGNY.

De plus, chaque année, plusieurs sorties ou spectacles sont aussi offerts aux élèves afin de favoriser leur curiosité et leur soif de culture.

Les relations tissées entre les enseignants et les parents, dans une harmonie propice aux apprentissages, contribuent à l'éducation des enfants.

Le projet pédagogique de l'école ainsi que les projets de chaque classe favorisent la réussite scolaire de tous.

En conclusion, il fait bon vivre et apprendre à l'école publique primaire de BALBIGNY.



## Présentation Collège

COLLEGE  
de  
BALBIGNY  
42510



Adresse : Rue Claudius Roche  
42510 BALBIGNY  
Tél. : 04 77 27 20 33  
mail : 0421455d@ac-lyon.fr  
Le principal : Pierre MELLET

**LES CARACTÉRISTIQUES** : Effectif global : 434 élèves.

**STRUCTURE À LA RENTÉE 2009** : Nombre total de classes : 18

5 classes de 6° → 4 classes de 5° → 5 classes de 4° → 4 classes de 3°

Encadrement : 30 Professeurs

Personnels : 6 en « Vie scolaire »  
9 personnels de service  
Infirmière, assistante sociale, médecin scolaire,  
conseillère d'orientation - psychologue.

### LES FORMATIONS PROPOSÉES :

LV1 : ANGLAIS – ALLEMAND.  
LV2 : ANGLAIS – ALLEMAND – ESPAGNOL.  
Section Européenne Allemand.  
Section bilangue : Anglais/Allemand (rentée 2009).  
Option : Latin.  
Dispositif en alternance 4<sup>ème</sup>.  
Option découverte professionnelle 3 h en 3<sup>ème</sup>.  
Sécurité routière : ASSR 1 et 2.  
Brevet informatique et internet (B2i).  
Formation aux premiers secours (PSC1).  
UNSS : Escalade - Tennis de table - Danse - basket  
Hand-ball - Tournois inter classes.  
Clubs : Théâtre – Chorale – Origami – journal.

### LE PROJET D'ÉTABLISSEMENT : 3 AXES PRINCIPAUX

#### Gestion de l'hétérogénéité des élèves

Actions institutionnelles : études dirigées  
– accompagnement éducatif – dispositif en alternance.  
Soutien disciplinaire.  
Stages en entreprises.  
Possibilité d'utiliser RADIO PYTAGOR, Radio associative  
hébergée dans l'établissement.

#### Ouverture culturelle :

Partenariat cinéma avec « espace lumière ».  
Echange avec Allemagne (ou voyage).  
Chorale inter établissements.  
Visites d'entreprises.  
Sorties culturelles et sportives.  
Voyages linguistiques : Espagne, Angleterre.  
Dispositif « objectif sciences ».

#### Sérénité et vie de l'établissement

Prévention santé, tabac, drogues et Internet.  
Activités diverses pendant le temps de midi.  
Actions sécurité – citoyenneté.  
Orientation : rencontre parents-professeurs  
Forum des métiers à Roanne.  
Orientation concertée en 3<sup>ème</sup>.



## ÉCOLE PRIVÉE

### École Saint Joseph



*La fin d'année scolaire s'annonce  
avec l'arrivée des beaux jours, voici  
pour nous l'occasion de faire  
un premier bilan :*

*139 élèves sont répartis dans 6 classes.*

*Les effectifs de petite et moyenne  
section ont augmenté avec l'inscription  
de nouveaux enfants en cours d'année.*

#### 2008 – 2009 a été riche en événements :

- ① Marché de Noël, spectacle de Noël, loto, carnaval...
- ② Préparation de la journée « Portes Ouvertes » qui a eu lieu le samedi 25 avril de 9h30 à 12h30
- ③ Organisation de notre traditionnelle kermesse de fin d'année (samedi 27 juin)
- ④ De plus, des voyages scolaires sont organisés régulièrement :
- ⑤ Sortie de ski et Planétarium pour les CM1-CM2,
- ⑥ Classe découverte Moyen-Age pour le CE2-CM1,
- ⑦ Petit marinier à Briennon pour les CP-CE1,
- ⑧ Zoo de St Martin La Plaine pour les plus petits...

Nous avons la chance d'avoir des intervenants ponctuels : arts plastiques, anglais, chant... ainsi qu'une étude dirigée chaque soir de la semaine par un professeur particulier.

Dans notre école, il y a aussi des cours d'informatique, dans une salle entièrement rénovée cet hiver.

#### Notre école bouge...

L'équipe enseignante, autour d'Armelle Poncet et les associations de parents d'élèves se mobilisent chaque jour pour que nos enfants s'ouvrent au monde actuel et que leur environnement s'améliore.



## → Comité des Fêtes

Un nouveau bureau du Comité des Fêtes s'est constitué le 25 février 09 suite à la démission de l'ancienne équipe.

Présidente : Claude Grattoni

Vice-Président : Nicolas Fèche

Trésorière : Catherine Palmier

Vice-Trésorière : Marie Claude Mercier

Secrétaire : Véronique Guillaume

Membres : Françoise Tricaud,  
Christophe Alex, Faycal Taibili

Membres du conseil municipal :

Sandrine Palmier,

Marie-Claude Cussièrre et André Grange



L'action du Comité des Fêtes est assez complexe et cette nouvelle équipe est consciente que la tâche qui l'attend n'est pas facile ; puisqu'elle doit répondre aux attentes de la population et que celles-ci sont très subjectives. Néanmoins, elle espère que la population de BALBIGNY, toute entière « de 7 à 77 ans et plus » répondra à l'enthousiasme et l'entrain qui l'anime.

La principale animation du comité des fêtes est notre **fête patronale qui sera :**

• **les 1, 2 et 3 août 2009** •

Le samedi se déroulera avec la traditionnelle brocante (les inscriptions sont à faire en Mairie). Pour le reste des réjouissances, l'équipe espère vous concocter un programme sympathique, avec entre autre, le défilé du samedi soir, pour lequel **elle compte sur une forte participation des enfants pour la « retraite aux flambeaux »**.

Petite nouveauté, le Comité des Fêtes lance un repas « guinguette » le dimanche, en fin d'après midi ; pour une meilleure organisation, le Comité des Fêtes vous demandera de vous inscrire d'avance pour participer à ce repas dansant (communication par tableau d'affichage lumineux et presse).

Cette nouvelle équipe du comité des fêtes souhaite par son action participer à la vie de notre village et permettre à chacun de se retrouver et de s'investir dans ces animations.

La lettre d'information - Ville de Balbigny

Les Échos balbignois n°2 - mai 2009

Mise en page et impression : Créa7 - 04 77 26 06 68.

Tirage : 1400 exemplaires.

## → Évènement

**Une crue record !**

Dans la nuit du 2 au 3 novembre 2008, notre commune a connu une crue très importante de 3070m<sup>3</sup>/seconde, soit environ 1 Million de m<sup>3</sup>/heure.

Cette crue est la 3<sup>e</sup> parmi les plus importantes depuis

1846 :	4 900m <sup>3</sup> /s
1866 :	3 800 m <sup>3</sup> /s
1907 :	3 050m <sup>3</sup> /s
2008 :	3 070m <sup>3</sup> /s

Mme CHENEVAS et M. LEROUX occupent une habitation familiale dans l'ancien Moulin situé au lieu dit la Roche à proximité même de la rivière le Bernand.

*Depuis combien d'années habitez-vous ici ?*  
Depuis 1956.

*Lors de la crue du 3 novembre 2008, à quel niveau l'eau est-elle montée dans votre habitation ?*

Il y avait 1m80 d'eau dans la maison. Nous avons monté les meubles d'un mètre (référence de la crue de 1980) mais cela n'a pas suffi. Nous avons subi de gros dégâts.

*Est-ce un record ou avez-vous déjà connu une inondation aussi importante ?*  
En 2003, le niveau était supérieur à 1980 mais en 2008, nous avons 80 cm de plus qu'en 2003 !

*Avez-vous des remarques suite à cet événement ?*

Nous avons manqué d'informations précises. Si nous avions connu les hauteurs de la crue plus en amont, nous aurions pu monter nos meubles à l'étage et éviter quelques dégâts matériel.

Pour information : Depuis décembre 2008, Balbigny dispose d'un plan communal de sauvegarde et de gestion des risques consultable en mairie.



## → Centre aéré

**Camps prévus pour cet été...**

**Le Centre de Loisirs ouvre ses portes du 6 juillet au 28 Août pour la durée totale des vacances d'été.**

En plus des nombreuses activités proposées tout au long de l'année, y compris les mercredis, le centre aéré vous présente son programme des camps de vacances d'été.

**CAMP NATURE**

**10-14 ans du 20 au 25 Juillet**

**14-17 ans du 30 juillet au 5 Août.**

Les deux camps se dérouleront au **Parc Naturel du Vercors**. Hébergement en toile de tente, des chambres sont à disposition à la maison Champagnat (50 m du campement) en cas d'intempéries. Pension complète.

**Activités sportives de montagne sont encadrées par les Guides diplômés** du bureau du Sud Dauphiné - Canyoning, Via Cordatta, Escalade, V.T.T., Accrobranche, Biathlon, Piscine, Course d'orientation...

**Activités à la carte :** Herboristerie, Fabrication de savons, Vannerie, Fabrication de papier, cerfs-volants...

**Une randonnée de deux jours accessible à tous**, avec nuitée en refuge de montagne pour découvrir au rythme de chacun les sites majestueux du Parc du Vercors.

**Contact :**

CHINEL Eddie	06 30 65 63 34
BEAUBAIS Mathieu	06 61 98 02 30
Familles Rurales	04 77 28 20 61

Une plaquette avec tous les renseignements est disponible en MAIRIE.

**CAMP CIRQUE**

**10-16 ans - tous niveaux du 3 au 14 Août**  
au Château d'Amigné (Beaujolais)

Techniques pratiquées :

**Jonglerie :** avec foulards, balles, balles rebonds, cerceaux, massues, bâtons du diable, diabolos, assiettes chinoises; boîtes à cigares...

**Equilibre :** boules, rouleaux américains, monocycles, câble...

**Acrobatie :** au sol, pyramides, porters

Contact :

Marie Thizy	04 77 28 57 09
Familles Rurales	04 77 28 20 61